



GRØTNES ENHETSBARNEHAGE

Årsplan 2023/2024



Grøtnes Enhetsbarnehage

Grøtnes enhetsbarnehage har et stort og variert uteområde med kort vei til skog, sjø, skole og sentrum. Avdeling Ven er samlokalisert med skolen på Ven og ble ferdigstilt våren 2021. Barnehagen er godt tilrettelagt både inne og ute. Uteområdet er stort og åpent og tilrettelagt for lek og undring.

Velkommen til Grøtnes barnehage!

Grøtnes enhetsbarnehage skal være en del av barns gode barndom, et sted der de føler seg hjemme og blir møtt med varme og anerkjennelse. Vår pedagogiske tilnærming understreker at barndommen er dyrebar og verdifull i seg selv. Hvert barn er unikt, og skal bli respektert.

Vi har bred kompetanse i personalgruppen og ønsker stadig å øke vår faglige kompetanse. Vi deltar i Regionalt kompetansehevingsplan som er et samarbeid mellom Trøndelag sørvest og universitets institusjoner fram til 2024.

Vi tar imot studenter fra Dronning Mauds Minne høgskole og lærlinger/elever. Vi er opptatt av å være en lærende barnehage som stadig strekker seg fremover.



Avdelingene

Grøtnes enhetsbarnehage er en 5-avdelings barnehage som eies og drives av Heim kommune.



Måne 1 - 2 år

☎ 974 86 694



Sol 1 - 3 år

☎ 954 57 309



Veslefrikk 1 - 4 år

☎ 92638046



Askeladden 3 - 6 år

☎ 974 84 903



Ven 1 - 6 år

☎ 997 29 726



Personalet

 Måne 1-2 år

Sisse/



Mette



Maren



Brita



Inga



Eli



Enhetsleder

 Sol 1-3 år

Karolina



Aina



Hanne



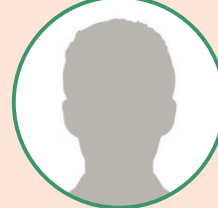
Emma



Ingrid



Marit



Torild



Heidi



Askeladden 3-6 år



Veslefrikk 1-4år

Helene



Victoria



Avdeling Ven 1-6 år

Signe



Sisse/



Solfriid





**En hverdag
skapt av
verdifulle
øyeblikk**



Hilsen fra styrer Eli

Barnehageåret 2022/2023 var det året Grøtnes og Ven barnehage ble til Grøtnes enhetsbarnehage. Årsplanen skal være et arbeidsredskap vi alle står inne for innholdet i, og alle skal få medvirke. Vi ønsker å fokusere på en god hverdag. I løpet av en vanlig dag i barnehagen er det mange møter. Barn-barn, barn-voksen og voksen-voksen. Vi ønsker at dette skal være verdifulle møter og øyeblikk. Barna skal føle at de har voksne i barnehagen som respekterer dem, som er til stede og som har nok kunnskap til å gi dem det de trenger ut fra barnets forutsetninger og behov. Foreldre skal føle at deres barn blir tatt godt vare på, det skal være rom for å søke råd og hjelp, og samarbeidet skal ha gjensidig respekt. I løpet av et barnehageår er det mange andre som er innom barnehagen vår. Det er samarbeidspartnere i PP-tjenesten, barnevern, helsestasjon, vaktmestere, elever og mange andre. Vi ønsker at de som er innom barnehagen skal føle på at dette er en fin plass å være. Vi ønsker at barna skal møte alle nye med respekt og positiv nysgjerrighet. Dette føler vi at vi har lyktes med, og vi får tilbakemeldinger om at det er godt å komme på besøk.

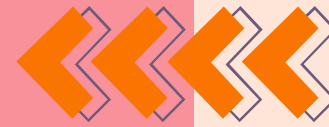
Med vennlig hilsen
Eli Ulen, Enhetsleder





Barnehagens arbeidsmåte

Vi jobber etter arbeidsmåten *pedagogisk dokumentasjon*, for å fyllerammeplanens intensjoner. Metoden bygger på observasjon, dokumentasjon og refleksjon. Refleksjonene er kollegiale og får konsekvenser for videre arbeid. Dette arbeidet foregår i en kontinuerlig spiral som fører til at vi lærer mer om barn og utvikler barnehagen som pedagogisk virksomhet.



Arbeidsmetoden gjør at det fysiske miljøet er lagt opp etter interessen til barna, som igjen kan vare i korte eller lengre perioder. For å videreføre eller sette i gang nye lekeprosesser for barna, må vi tilføre også nye elementer. Materialene skal sette i gang barns fantasi i sving, og skal være med å styrke barnas lek.

I pedagogisk dokumentasjon vektlegges barnets initiativ på alle områder. Barnet oppfordres til kreativitet der prosessen i seg selv er målet. Det å være kreativ og skapende henger sammen med barnets rett til medvirkning. Det å uttrykke seg og sette spor etter seg er høyt verdsatt. I mer tradisjonell pedagogikk kan vi ofte se at sluttproduktet er viktigst, og gjør seg synlig i at formingsaktiviteter baseres på at barna skal lage et bestemt produkt. I pedagogisk dokumentasjon ønsker vi at barna skal ha tilgang til et rikt utvalg materiell slik at de kan utfolde seg sanselig og å sette sine spor i verden.



Lek

Barn leker fordi de liker å leke. Det er i leken barna utvikler sosial kompetanse, språk og læring. Leken er universell og har sin egen verdi. Gjennom leken bearbeider barna egne opplevelser. I samspillet med andre barn bruker de ulike former for kommunikasjon og lærer seg sosiale samhandlingsregler.

Det er viktig at personalet alltid er til stede for å veilede, inspirere og skape gode relasjoner. Leken skal være lystbetont og vi skal bidra til at alle barn skal få oppleve glede, humor, spenning og engasjement gjennom leken. Personalet skal bidra til at alle barn inkluderes i leken og har noen å leke med. Vi skal organisere rom, tid og lekemateriale for å inspirere til ulike typer lek.





Lekens betydning

avdelingsvis



Måne 1-2 år

De yngste barnas lek er preget av flyt og bevegelse – Litt hit og litt dit. Vi ønsker å lage ett lekemiljø med elementer som gir de yngste barna mulighet til å holde på med det som i stor grad gir mening for dem: Fylle, frakte, samle, tømme ut og sette saker i bevegelse.

Sanselek og ekseprimentering er en stor del av hverdagen på vår avdeling. De yngste barna putter ting i munnen, kjenner på, rister ting og beveger seg rundt i rommet. På avdelingen vår har vi ting som lager lyd, stoff som varierer i struktur og stoff, farger og lys. Vi ønsker at materialene vi tilfører skal gi rommet sanselige opplevelser og lekelyst.



Sol 1-3 år

Lek er en viktig og naturlig del av barnehagehverdagen. Lek er ikke bare morsomt, det er også en avgjørende måte for barn å utforske verden rundt seg, lære, og utvikle viktige ferdigheter. Barn lærer best når de selv er aktive, gjennom å erfare og utforske verden på sin måte og i sitt tempo. I lek deltar barnet med hele seg. De bruker både hode og kropp, sanser og følelser. Lek er en prosess der barna er til stede, nysgjerrige og undrende på omgivelsene. Vi på avd. Sol jobber tett med barna for å skape en trygg, stimulerende og morsom miljø der de kan utforske verden rundt seg og bygge grunnlaget for fremtidig læring.



Veslefrikk 1-4 år

Veslefrikk åpna høsten 2023. Det er viktig for oss å kunne tilby et inkluderende lekemiljø tilpassa aldersgruppa 1-4 år. Det trenger ikke være bare «typiske leiker» i et spennende leikemiljø. Vi har lagt fram ordentlige smykker, gamle telefoner, lampeskjermer og kjøkkenutstyr som kopper og kar, sleiver og former, samt et bord og god gulvplass der barna og vi pedagogene kan møtes i rolleleiken. Mye av dette utstyret er gjenbruk. I tillegg har vi konstruksjonskrok, formingskrok og leseleik. Leseleiken er litt for seg selv slik at de som ser i bok kan få litt ro til det. Barna bearbeider selvopplevde hendelser gjennom leiken. De lærer å kommunisere på ulike måter og leiken er en arena for samhandling barn-barn og barn-voksen. Det betyr at leikemiljøet skal tas på alvor og være noe vi jobber med kontinuerlig. Vi har ikke så mye forskjellige leiker, men det vi har, det har vi mye av slik at alle får utfolda seg i leiken. Så blir jobben vår å observere leiken og ta bort/supplere/bytte ut etter hvert. Vi har alt av leiker framme, slik at barna klarer å finne det de trenger av utstyr og materialer selv.



Askeladden 3-6 år

Barnehagen skal gi gode vilkår for lek, vennskap og barnas egen kultur. I Askeladden har vi stort fokus på å skape et inkluderende lekemiljø, der alle barn hører til og har en plass i fellesskapet. Lekemiljøet i Askeladden endres etter barnas interesser, og målet vårt er at barna selv skal få delta i å forme rommene.




Avdeling Ven 1-6 år

I Ven barnehage har leken stor betydning. I barnehagen skal vi ivareta barndommens egenverdi. Dette innebærer at vi skal ta barnas behov for omsorg, lek og læring på alvor. Gjennom lek får barna mulighet til å skape relasjoner og vennskap til andre barn. Tilstedeværende voksne bidrar til støtte og veiledning i leken, og bidrar til å skape gode, trygge relasjoner mellom barna-barn og barn-voksen. Det fysiske miljøet i barnehagen er med på å forme barnas lek. Ved å tilrettelegge for et innbydende lekemiljø som bygger på barnas interesser, gir vi rom for at alle barna får mulighet til å utfolde seg i et fellesskap.



Læring

Barna lærer gjennom det de opplever i hverdagen, og leken er en viktig arene for læring. Lek og læring er to siden av samme sak. Barna lærer om seg selv, om andre barn og voksne, om samspill, om hverdagslivets gjøremål og om livet og verden rundt dem.




Ved å skape gode relasjoner og bli godt kjent med hvert enkelt barn og deres behov, klarer vi å "lese" og tolke signaler, anerkjenne følelser og oppnå gjensidig tillit og respekt. Vi undrer oss sammen med barna, er nysgjerrige, spørrende og utforskende. Vi ser hvert enkelt barns behov og interesser, gir de mestringsfølelse og støtter barnas kunnskapstørst. Progresjonsplan viser hvordan vi støtter og stimulerer barns generelle utvikling innenfor alle fagområdene i rammeplan.

I Grøtnes barnehage har vi

- Samtaler og undring
- Stimulerende og utforskende miljø
- Tverrfaglig prosesser
- Vi skal være anerkjennende
- Varierte aktiviteter og opplevelser
- Fokus på prosess fremfor sluttresultat
- Synliggjøring av naturens magiske undre
- En utforskende holdning/væremåte til hele barnehagens innhold
- Tilrettelegging av lekemiljø med undringsmuligheter.

Danning

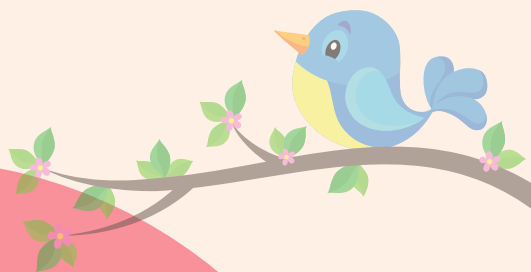
Danning er en livslang prosess som blant annet handler om å utvikle evne til å reflektere over egne handlinger og væremåte, det som gjør oss til den vi er/blir i møte med andre. Danning handler om å utvikle kunnskap, verdier og holdninger sammen, gjennom dialog – der følelser og tanker anerkjennes. I barnehagen foregår denne samhandlingsprosessen mye i lek og læring, ved at barna må ta hensyn til hverandre. Barna skal få delta i beslutningsprosesser og utvikling av felles innhold – barns rett til medvirkning tas på alvor. De voksne støtter barn i å uttrykke synspunkter, viser interesse for det de sier og viser respekt for meninger og ytringer. Ved å være sensitiv og "pålogga" gir vi nødvendig støtte, bekreftelse og veiledning. Vi lærer barna å gi og ta, i samhandling med andre. Vi utvikler oss som mennesker ved å "speile" oss i andre. Barna ser på oss som forbilder og speiler seg i de voksne de er sammen med og tar etter våre valg og beslutninger. Derfor er det viktig at vi er bevisst dette og går foran som gode forbilder. Det er også viktig at vi voksne er barnas tryggebase slik at de blir trygge og får overskudd til å utforske verden og livet rundt (jfr. Tygghetssirkelen).





Barns medvirkning

Barna skal delta i demokratiske prosesser og ha innflytelse på det som skjer i barnehagen. Barnas synspunkter skal tillegges vekt i samsvar med alder og modenhet. Barn skal ikke overlates et ansvar de ikke er rustet til å ta. Hvert barn skal bli sett og behandlet ut fra sin væremåte og sine behov, samtidig skal vi møte både enkeltbarnet og barnegruppas behov. Dette krever at vi voksne er oppmerksomme, tilstedeværende, lydhøre og klarer å tolke barnas signaler, og ikke minst at vi har respekt for barnas innspill. Vi er autoritative voksne som setter tydelige grenser og har klare forventninger til barnet, samtidig som vi er varme og aksepterende.



Slik jobber vi

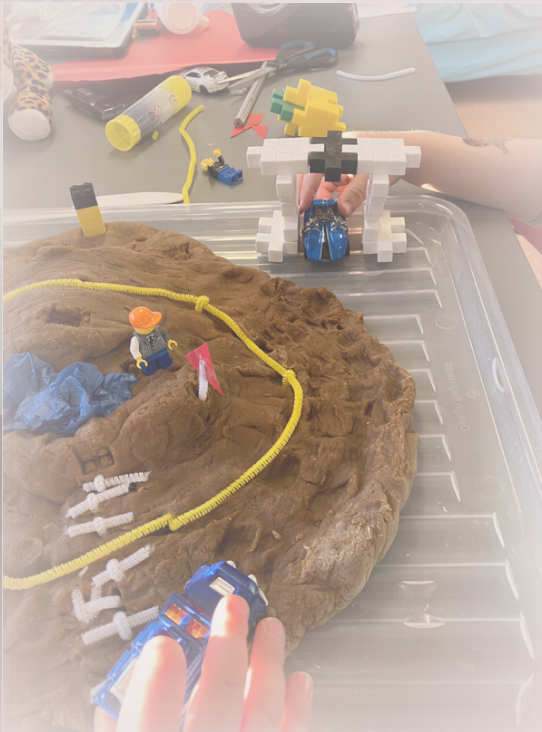
Med pedagogisk dokumentasjon som metode sikrer vi barns rett til medvirkning. Dette fordi barnas stemme blir så tydelig i barnehagens store og små prosjekter.

Barnas egne uttrykk gjennom kunstneriske fag vektlegges i denne arbeidsmåten. Det barn sier, gjør eller legger igjen avtrykk av, er gjenstand for refleksjon og vurdering:

- Så langt det er mulig skal barna få lov til å finne løsninger/svar
- Tydelige voksne, som barna gir innspill til – og som gir tydelige tegn på at innspillet er hørt.
- Personalet undrer seg og reflekterer sammen med barna.
- Vi samtaler med barna om barnehagens lekemiljø og tilstreber at de skal få det de trenger i leken sin
- Personalet jobber på samme nivå som barna, ikke «over hodet» på dem
- Prosjekter tar utgangspunkt i enkeltbarns eller barnegruppens interesser. Fremdriften er basert på de retninger vi ser fenger barna.
- Vi tilbyr udefinerbare materialer slik at barna kan bruke sin kreativitet til å skape egne lekemiljøer. Dette byr på uendelige muligheter, samtidig som barns medvirkning og respekt for deres egen lek blir ivarettatt.

Vi skal også ivareta foresattes rett til medvirkning, og samarbeidet skal alltid ha barnets beste som mål. Den daglige kontakten ved bringe- og hentesituasjoner er verdifull for barnehage-hjem samarbeidet. Her snakker vi mer uformelt sammen og utveksler informasjon og ønsker. Foreldresamtaler, foreldremøter, SU-møter og brukerundersøkelser utgjør den formelle delen av foreldresamarbeidet. På foreldresamtalene etterspør pedagogisk leder tilbakemeldinger fra foreldrene. Vi gjennomfører brukerundersøkelse på desember hvert år

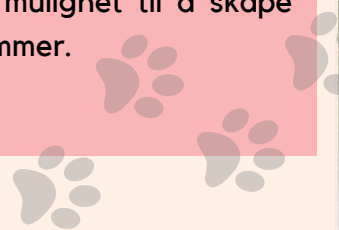




Progresjon

I barnehagen har vi barn fra 0-6 år. Hvert enkelt barn er unike, de utvikler seg ulikt og i forskjellig tempo. Progresjon i barnehagen innebærer at alle barn skal utvikle seg, lære og oppleve fremgang både individuelt og i gruppe. Progresjonen skal finne sted ved at barnehagen legger til rette for varierte lekeaktiviteter og læringsmuligheter. Barns utfordringer skal være tilpasset barnets interesse, erfaring, kunnskap og ferdighet. Vi «møter» barnet der det er i sin utvikling. Progresjonen forutsetter tilstedeværende voksne med kunnskaper om hvert enkelt barn og barns generelle utvikling, slik at vi kan gi barna utfordringer som gir dem noe å strekke seg etter, som stimulerer lærelysten og som ivaretar opplevelsen av mestring.

Ved Grøtnes enhetsbarnehagen handler progresjon mye om å tilføre nye materialer til det barna allerede er opptatte av. Samtidig er trygghet, nærhet og omsorg viktige stikkord i jobben med de yngste barna. Vi er heldige å få være med på mye utvikling og milepæler i de første årene i barnehagen. For å sikre god progresjon er det viktig for oss å tilby barna aktiviteter og materialer slik at de opplever mestring og samtidig får mulighet til å skape nye erfaringer i trygge rammer.





Overganger

Tiden i barnehagen inneholder flere overganger

Tilvenning

Å begynne i barnehage er en stor endring i et barns liv. For at barnet skal få en trygg og god start i barnehagen, inviterer vi til **3 besøksdager før oppstart**, der alle nye barn og foreldre møtes.

Dialogen mellom foreldre og personalet blir avgjørende, for at vi i fellesskap kan ivareta barnets behov og skape en trygg overgang til et nytt miljø. Hvor lang tid barnet trenger for å bli trygg, avhenger av barnets personlighet, alder og tidligere erfaringer, men det anbefales å bruke **5 tilvenningsdager** og korte dager, der foreldrene er til stede. Foreldrene er de som kjenner barna best og skal være brobyggere for barna i overgangen.

Barnet vil få en **primærkontakt**. Dvs. en ansatt som har spesielt ansvar for barnet og kontakten med foreldrene når de starter i barnehagen.

Vi lager en **familiebok** med bilder av familien til hvert enkelt barn, som er lett tilgjengelig til enhver tid. Boken brukes mye i oppstarten når barnet savner mamma eller pappa.

Vi lager ett **ansattehefte**, med bilder av de ansatte på avdelingen, som de får med seg hjem.

Overganger innad barnehagen

Vi sørger for at barn og foresatte får tid og rom til å bli kjent med barna og personalet når de bytter avdeling. I god tid før overgangen leker vi sammen ute, går på turer sammen og besøker den nye avdelinga en gang pr. uke fra påske til sommerferien.

De som jobber i Askeladden tar kontakt med barna på de andre avdelingene i utetida og andre situasjoner fra barna er helt små, slik at ingen fjes er ukjente. Det siste året på småbarn deler vi oss inn i grupper og besøker Askeladden slik at vi også blir godt kjent med lokalene og rutineene der. Etter nyttår blir vi med på noen turer for å styrke samholdet mellom barn-barn og barn-ansatte. Dette er med på å gjøre overgangen fra småbarn til storbarn trygg og god.

Overgangen mellom barnehagen og skolen

Heim kommune har egne prosedyrer i forhold til hvordan overgangen til skolen skal skje. Innholdet i den går ut på barnesamtaler, felles storungetreff med de andre barnehagene i sentrum, besøk på skolen, besøk av kontaktlærere og førskoledager på Sodin. Pedagogisk leder har overgangssamtaler med kontaktlærere og avdelingsleder og/eller rektor ved skolen før oppstart.

Barnehagen har også eget opplegg med skolestarterne. I Askeladden kaller vi det førskole, og dette avholder vi ca. 1 gang i uka. Vi prøver å tilpasse det pedagogiske innholdet på førskolen ut ifra hvilke forutsetninger barnegruppa har. Vi jobber med prosjekter, Trampoline-boka, henter inspirasjon fra boka lekbasert læring og har egne turer, høytlesning, sanger, aktiviteter og leker.

Ven barnehage ligger i samme bygg som Ven skole. Vi har derfor et tett samarbeid gjennom alle årene i barnehagen. Barnehagen og skolen deler uteområde så barna blir godt kjent med både elever og lærere. Førskolegruppa på Ven kalles spirer, spireklubb har vi ca. 1 gang i uka hvor vi har fokus på lekbasert læring. Hver fredag er spirene med skolen på uteskole. Da drar vi på tur sammen med skolen og følger aktiviteter som skolen har planlagt.

Inkluderende barnehage- og skolemiljø

Vi fortsetter arbeidet med å skape et godt og inkluderende barnehagemiljø for alle barn. Vi har allerede innarbeidet en del rutiner: Blant annet relasjonskartlegging, barneintervju og observasjon "bussen". Personalet jobber hele tiden for å skape best mulig relasjoner mellom barn – voksen og mellom barn – barn. Vi observerer og avdekker om noen ikke har det bra, og setter raskt inn tiltak når det er nødvendig. Å jobbe forbyggende er avgjørende for å skape et så trygt og godt barnehagemiljø som mulig. Veiledning i lek og samspill er en viktig del av dette arbeidet.

En autoritativ voksenstil er måten vi jobber ut ifra. Varme og sensitive voksne som setter tydelige grenser bidrar til å skape gode relasjoner, samtidig som det gir trygghet og tydelige rammer. Vi ønsker å anerkjenne hvert enkelt barn for den de er, for alle følelsene og meningene de har. Vi ønsker at barna skal få være med å medvirke i egen hverdag. Uten at de skal ta styringen og bestemme. Jo bedre relasjon man har til barna og hvor tryggere de er på oss, jo lettere godtar barna veiledning og viktige grenser som vi gir dem.

Livsmestring

Livsmestring i barnehagen dreier seg blant annet om barnas psykiske og fysiske helse. Det handler om å bidra til at barna utvikler et positivt selvbilde gjennom mestringsopplevelser, blant annet ved å; å lage og opprettholde gode relasjoner, bli kjent med og forstå egne og andres følelser. Det handler om å kunne forstå og kunne påvirke faktorer som har betydning for mestring av eget liv. Små barn viser stor glede når de utforsker, leker og holder på med noe de opplever som interessant.

Aktivitet henger nøye sammen med barns fysiske og psykiske helse og livsmestring. All bevegelse både ute og inne som et barn utfører i løpet av dagen gir grunnlag for både motorisk utvikling og motorisk læring. I fysisk lek samarbeider de og hjelper hverandre og de opplever mestring.

Heim kommune har kommet frem til at barnehagene skal jobbe med temaet som går på kroppen vår, og at alle barnehagene nå skal bruke et felles opplegg. Jeg vet er en læringsressurs som er utviklet av BUFdir (barne-, ungdoms- og familiedirektoratet), og skal hjelpe oss som jobber i barnehagen med å gi barn alderstilpasset kunnskap om mobbing, vold og overgrep. Ved å bruke Jeg vet i dialog med barna, får de kunnskap om hvilke rettigheter de har og hvor de kan få hjelp. Dette opplegget skal i kommende barnehageår først og fremst benyttes sammen med førskolebarna.



Planlegging, dokumentasjon og vurdering av det pedagogiske arbeidet

Personalet planlegger, dokumenterer og vurderer kontinuerlig det pedagogiske arbeidet. Vi trekker inn barnas og foreldrenes innspill i dette arbeidet. Dette hjelper personalet til å tenke langsiktig og systematisk, og bidrar til kontinuitet og progresjon både for enkeltbarn og hele barnegruppa. Dette kan også gi foreldre, lokalmiljø og kommunen som barnehagemyndighet informasjon om hva barn opplever, lærer og gjør i barnehagen, samt hvordan barnehagen oppfyller kravene i barnehageloven og rammeplanen. Personalet planlegger, dokumenterer og vurderer ut ifra vår kunnskap om barnet og barns utvikling, og vi jobber også med å få inn barns medvirkning i vurderingsarbeidet. Vi skal være en lærende organisasjon, der vi også utvikler oss ved å hele tida vurdere vår egen praksis.





Årshjul

Januar

- Planleggingsdag
- Årsplanarbeid

Februar

- Samefolkets dag
- Karneval

Mars

- Barnehagedagen
- Planleggingsdag

April

- Foreldresamtaler
- Miljøarbeid og bærekraft



Mai

- Planleggingsdag
- Grunnlovsdagen

Juni

- Barnesamtaler
- Sommeravsluning

Juli

- Barnehagen stengt uke 29, 30 og 31
- Påmeldning uke 28 og 32

August

- Tilvenning
- Planleggingsdag

September

- Foreldremøte
- Brannvern
- Trafikksikkerhet

Oktober

- Høstferie uke 41

November

- Foreldresamtaler

Desember

- Juleavslutning
- Påmelding romjul

